

RAPPORT FINANCIER ANNUEL  
**EXERCICE 2020**



لوسیور کریستال  
LESIEUR CRISTAL



GRUPE **Avril**

# SOMMAIRE



4

## INTRODUCTION

6

## PARTIE I RAPPORT DE GESTION

- ◆ ACTIVITÉ AU COURS DE L'ANNÉE 2020
- ◆ ECHÉANCIER DES DETTES FOURNISSEURS
- ◆ PERSPECTIVES D'AVENIR
- ◆ ACTIVITÉ DES FILIALES
- ◆ CONVENTIONS POUR L'ANNÉE 2020
- ◆ MANDATS ET FONCTIONS DES ADMINISTRATEURS

14

## PARTIE II RAPPORT ESG

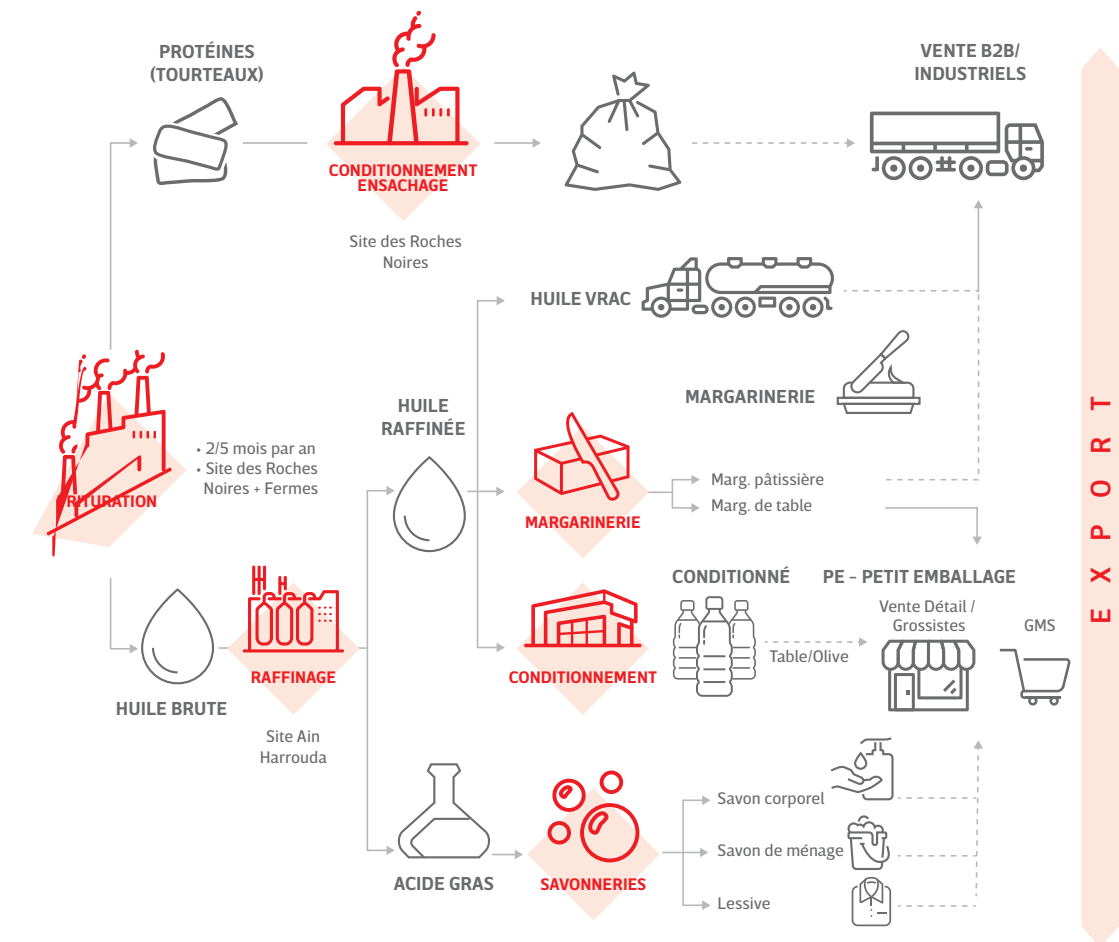
- ◆ La politique RSE du groupe Lesieur Cristal
- ◆ INFORMATIONS ENVIRONNEMENTALES
  - A - Agriculture durable
  - B - Qualité et sécurité des produits
  - C - Prévention des pollutions
  - D - Santé et Sécurité au travail
- ◆ INFORMATIONS SUR LES PARTIES PRENANTES
  - 1. Relation agrégateur - agrégé - écosystème
  - 2. Soutien aux associations
  - 3. Partenariat éducatif
- ◆ INFORMATIONS SOCIALES
  - Axe 1 : Une vision RH basée sur la promotion de la diversité et l'inclusion
  - Axe 2 : Le développement des collaborateurs
  - Axe 3 : Une rétribution juste et compétitive
  - Axe 4 : L'accompagnement des projets de transformation
  - Axe 5 : La proximité avec les employés, les partenaires sociaux et les parties prenantes
- ◆ GOUVERNANCE
  - 1/ L'organe de gouvernance au 31/12/2020
  - 2/ Les Comités Spécialisés au 31/12/2020
  - 3/ Les Dirigeants de Lesieur Cristal
  - 4/ L'Etat des honoraires versés aux contrôleurs des comptes au titre de l'exercice 2020
  - 5/ La liste des communiqués au titre de l'exercice 2020
- ◆ LES ACTIONS ENGAGÉES POUR PREVENIR LA CORRUPTION

## INTRODUCTION

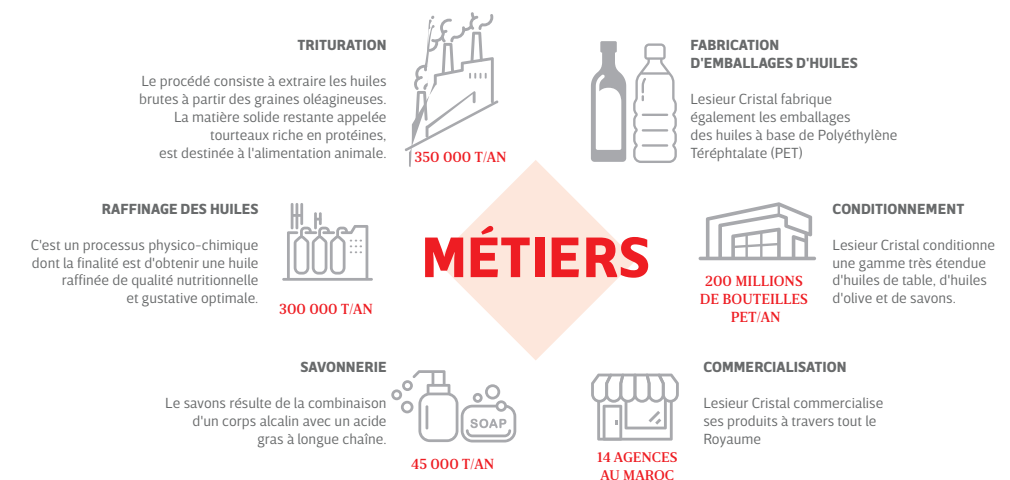
Lesieur Cristal, acteur historique du marché des huiles de tables et des savons, a pu se distinguer grâce à son leadership caractérisé par :

- Une longue expérience de plus de 75 ans.
- Une technicité sans cesse développée et un savoir-faire industriel incontestable.
- Un portefeuille de marques puissantes et à forte notoriété.
- Une présence sur toute la chaîne de valeur, de l'amont agricole à l'aval industriel-commercial.
- Une dynamique d'expansion traduite par une hausse des activités à l'exportation.

## MÉTIERS DE LESIEUR CRISTAL



## QUELQUES CHIFFRES



Agrégateur national de la filière oléagineuse au Maroc, Lesieur Cristal a opté pour une stratégie de diversification verticale et horizontale à travers des filiales s'étendant en amont et en aval de son activité d'origine et s'ouvrant à l'internationale par son implantation en Tunisie, aux États-Unis et au Sénégal.



# PARTIE I RAPPORT DE GESTION

Durant cette période de pandémie Covid-19, Lesieur Cristal a adopté des mesures strictes de sécurité sanitaire afin de préserver la santé de ses collaborateurs et de ses partenaires et de garantir la continuité de l'approvisionnement de ses produits sur le marché.

Dans ce contexte de crise sanitaire, l'année 2020 s'est caractérisée par :

- ♦ Une reprise de la tendance haussière des cours des huiles brutes avec une forte remontée sur les derniers mois de l'année.
- ♦ Une hausse de la demande sur les produits alimentaires et d'hygiène en début de crise suite au stockage de ces produits par les ménages. Un essoufflement de la demande a été constaté dès le mois de Juin.
- ♦ Une recrudescence de la pandémie Covid-19 sur le 2ème semestre, accompagnée d'une baisse du pouvoir d'achat des ménages et d'un manque de liquidités sur le marché.

Concernant le volet sécurité et santé au travail, l'année a enregistré la constitution d'une cellule de vigilance Covid-19 ayant pour missions :

- ♦ La réalisation de la veille sur l'évolution de la situation.
- ♦ Le renforcement du dispositif sanitaire.
- ♦ La communication avec l'ensemble des parties prenantes.

Par ailleurs, l'année 2020 a enregistré :

- ♦ La contribution de Lesieur Cristal au fond Covid-19, avec un don d'une valeur de 30 MDH.
- ♦ La concrétisation en janvier 2021 du projet Greater Africa consistant en l'acquisition par Lesieur Cristal des actifs du groupe Avril en Afrique, à savoir la société Oleosen au Sénégal, la quote-part de Lesieur France dans le capital de Cristal Tunisie, le fonds de commerce et les droits d'utilisation des marques de Lesieur France en Afrique.
- ♦ La poursuite des chantiers structurants visant l'amélioration de l'efficacité opérationnelle.

## ACTIVITE AU COURS DE LA PERIODE

### A. EVOLUTION DU MARCHÉ

#### Les huiles

Le marché a enregistré une demande soutenue sur les mois de mars et avril, en relation avec le surstockage des produits alimentaires à la suite de l'annonce du confinement.

Un essoufflement de la demande a été constaté sur le second semestre, sous l'effet négatif de la crise sur le pouvoir d'achat et sur les liquidités sur le marché.

#### Le savon

Le marché des savons a connu une hausse de la demande, en liaison avec les mesures d'hygiène pour la lutte contre le Covid-19. Notre savon Taous liquide, disposant d'une variante antibactérienne, a connu un fort appel du marché.

#### L'huile d'olive

La faible campagne 2019-2020, avec des prix supérieurs à l'international, a limité la disponibilité de l'huile d'olive en vrac et a favorisé la vente de l'huile d'olive en petit emballage. Par contre, la non-compétitivité du prix par rapport à l'international a freiné nos exportations.

### B. EVOLUTION DU CHIFFRE D'AFFAIRES

Avec un réalisé à 3.803 MDH, le chiffre d'affaires de Lesieur Cristal se maintient au même niveau que celui de l'année 2019.

L'activité de l'année a évolué comme suit :

#### Huile de table

L'activité huile de table progresse grâce au bon comportement des ventes B to B et export.

Toutefois, la non-répercussion des augmentations des matières premières sur les prix de vente a réduit fortement la marge et la contribution de cette activité.

#### Savons

L'activité savon affiche une progression de son chiffre d'affaires, tirée par les ventes locales de savon durs et des nouveaux produits, compensant ainsi la baisse de l'activité à l'export.

#### Huile d'olive

L'activité huile d'olive affiche une baisse de son chiffre d'affaires en raison du faible niveau de la campagne d'huile d'olive 2019/ 2020 ne permettant pas d'exporter l'huile marocaine.

### C. QUALITE, SECURITE ET ENVIRONNEMENT

L'année 2020 a été marquée par :

- ♦ La poursuite des actions inscrites dans le cadre de la feuille de route santé et sécurité au travail, notamment celles liées aux risques routiers et industriels.
- ♦ L'organisation de la Safety Day à AH, RN, dans les agences commerciales, au niveau des filiales oléicoles et Indusalim.
- ♦ Le lancement du diagnostic Dupont pour l'élaboration de la nouvelle feuille de route 2021-2023.

### D. RESSOURCES HUMAINES

La gestion de la crise sanitaire due au COVID-19 a nécessité la mise en place d'une nouvelle organisation du travail à travers :

- ♦ L'instauration du télétravail pendant la période de confinement, avec mise à disposition du guide « mieux vivre le confinement ».
- ♦ La communication régulière pour tenir informés les collaborateurs du dispositif mis en place ainsi que des différentes mesures prises et déployées.
- ♦ L'organisation en partenariat avec la CGEM d'une campagne massive de dépistage, avec le test de plus de 650 collaborateurs au niveau du siège, agences commerciales, usines et fermes.
- ♦ La reprise progressive sur le second semestre du travail en présentiel dans le respect des règles sanitaires.

### E. RISK MANAGEMENT ET AUDIT INTERNE

Dans ce contexte de travail inédit, la direction d'audit interne et Risk management a pu réaliser plusieurs contrôles à distance.

Les principales missions d'audit ont porté sur :

- ♦ Le processus d'évaluation des effectifs.
- ♦ Le processus de rémunération.
- ♦ La communication interne.
- ♦ La qualification et la métrologie du contrôle qualité
- ♦ Le contrôle qualité de la réception à la libération et livraison : Savons, Cosmétiques et détergents et Huiles de graines
- ♦ Le processus de contrôle qualité d'huile d'olive de l'aide à la décision d'achat à la livraison.
- ♦ Les réclamations clients
- ♦ La veille réglementaire
- ♦ La veille concurrentielle produit
- ♦ Les agences commerciales LC et TLC
- ♦ La réception des gains fidélité par les clients.

Par ailleurs, la direction a tenu un rôle actif dans l'animation et le suivi de la cellule de vigilance Covid-19. Cette situation a permis de procéder à une évaluation du dispositif de gestion des alertes et de crise et fixer ses axes d'amélioration.

### F. RESULTATS

Les indicateurs clés au 31 Décembre 2020 se présentent comme suit :

	En MDH		
	2020R	2019R	R20/R19
Chiffre d'affaires	3 803	3 813	0%
Résultat d'exploitation	260	265	-2%
Résultat avant impôt	218	240	-9%
Résultat net	138	160	-14%

- ♦ Le résultat d'exploitation affiche un recul de -2% par rapport à 2020, pénalisé par la dégradation des marges de l'huile de table liée à la non-répercussion de la hausse de la matière première sur les prix de vente.
- ♦ Le résultat net ressort à 138 MDH vs 160 DH en 2019, après contribution au fond Covid 19 pour 30 MDH.

## ECHEANCIER DES DETTES FOURNISSEURS

	Montant des dettes fournisseurs à Clôture A=B+C+D+E+F	Montant des dettes non échues(B)	Montant des dettes échues			
			(C) Dettes échues de moins de 30 jours	(D) Dettes échues entre 31 et 60 jours	(E) Dettes échues entre 61 et 90 jours	(F) Dettes échues plus de 90 jours
Au 31/12/2020	1 260 588 456,77	1 204 198 331,33	41 083 868,05	- 869 524,03	- 76 102,80	16 251 884,22

## PERSPECTIVES D'AVENIR

Dans cet environnement de pandémie, Lesieur Cristal veille au renforcement de son dispositif sanitaire, tout en poursuivant la réalisation de ses priorités stratégiques:

- ♦ Le renforcement de ses marques.
- ♦ L'amélioration de l'efficacité de la distribution.
- ♦ L'optimisation des coûts en vue de gagner en compétitivité.
- ♦ Le déploiement du projet de transformation et de modernisation de son système d'information ainsi que la conduite du changement induite par ce chantier.
- ♦ L'intégration de ses nouvelles acquisitions.

## ACTIVITE DES FILIALES

### A. INDUSALIM

INDUSALIM, filiale à 100% de Lesieur Cristal spécialisée dans la margarine, améliore ses performances sous l'effet de la montée en puissance de la filiale de distribution TLC (Tawzii Lesieur Cristal).

Le résultat net Indusalim ressort à 15.8 MDH contre 5.7 MDH en 2019.



### D. OLIVCO

La plantation Olivco enregistre sa première production et réalise un résultat net de -5.1 MDH vs -9.1 MDH à fin 2019.

**OLIVCO**

**B. Société d'Exploitation de l'Olive**

La Société d'Exploitation de l'Olive, filiale à 100% de Lesieur Cristal et portant la plantation d'olives dans la province de Kelaät Sraghnas (638 Ha) affiche un résultat net de 12 MDH vs -4.8 MDH à fin 2019 grâce à la bonne récolte de la campagne 2020-2021.

**C. Les Domaines Jawhara**

La société Domaines Jawhara, portant la plantation d'olives dans la région de Meknès affiche un résultat net à -4.5. MDH contre -10.3 MDH en 2019. Malheureusement, la moitié de la production a été détruite sous l'effet de la grêle.



LES DOMAINES  
JAWHARA

**E. Cristal Tunisie**

Cristal Tunisie affiche un résultat d'exploitation en nette amélioration vs 2019 (+1 526 KTND contre -460 KTND en 2019), grâce au bon comportement des ventes en local, particulièrement pendant la période de confinement.

Le résultat net s'établit à +580 KTND vs -1 607 KTND en 2019.

**F. Raffinerie Africaine** RAFFINERIE AFRICAINE

La Raffinerie Africaine affiche un résultat d'exploitation en progression de +64% vs 2019 tiré par l'augmentation de la prime de raffinage pour le compte de l'ONH.

Le résultat net ressort à 1 549 KTND en progression de +63% vs 2019.

**CONVENTIONS POUR L'ANNEE 2020**

Ci-joint le tableau récapitulatif des conventions visées à l'article 56/57 de la Loi 17-95 telle qu'elle a été modifiée et complétée par les Lois 20-05 et 78-12.

Société	Objet de la convention	Modalités / méthode de calcul / délai de paiement	Flux Résultat 2020		Solde Bilan 2020 reste à payer / encaisser	
			Charges	Immobilisation	Reste à payer	Reste à encaisser
AVRIL SCA	Droits d'utilisation SAP, maintenance, assistance fonctionnelle et infogérance	Droits d'utilisation soit 516 400 Euros ;	668 096	6 684 250	7 352 346	
		Prestations de maintenance soit 93 900 Euros ;				
		Prestations d'Assistance fonctionnelle soit 61 000 Euros				

**MANDATS ET FONCTIONS  
DES ADMINISTRATEURS**

CIMR représentée  
par M. Khalid CHEDDADI

**Président Directeur Général :**

CIMR  
RAMICAL  
AKILAM  
SICAV ATTADAMOUN  
SICAV TRESO PLUS  
SICAV IDDKHAR  
SICAV AJIAL  
SICAV CIMR PREVOYANE

**Président du Conseil d'administration :**

IMC  
SAPRESS  
Warak Press  
SOCHEPRESS  
UPLINES VENTURES

**Administrateur :**

AFMA  
AKWA AFRICA  
AL MADA HOLDING  
A6 Immobilier  
Atlas Hospitality Morocco  
Auto Hall  
Axa Assurances Maroc  
Banque Populaire  
Brasserie du Maroc  
CFG Bank  
CIH  
Ciments du Maroc  
Cosumar  
EQDOM  
Fondation Arrawaj  
Jorf fertilizers Company V  
Lafarge Holcim Maroc  
Olea Capital fund  
Olea Trading  
Olea Capital Sle Bertin  
Olea Capital Société Centrale d'Exploitation  
Olea Capital Sle I  
Olea Capital Sle II  
Olea Capital Sle III  
Olea Capital  
RISMA  
Société de sel de Mohammedia  
SOMED  
SONASID  
**Membre du Conseil de surveillance :**  
H. Parteners  
**Gérant :**  
LARBEL  
CIMR FONCIA

M. Arnaud ROUSSEAU	<p><b>Président :</b> Avril Gestion Sofiprotéol FIDOP FOP France OLEOPRO</p> <p><b>Administrateur :</b> AVRIL GESTION SAIPOL AVRIL POLE VÉGÉTAL AGROPOL TERRES INOVIA PLURIAGRI</p>
M. Jean-Philippe PUIG	<p><b>Gérant :</b> Avril</p> <p><b>Président du Conseil de surveillance :</b> Agro Invest Avril Partenaires Capagro</p> <p><b>Président :</b> Avril Industrie Avril PA Avril pole Végétal Avril Pole Animal Oléon NV Oléosud Sofiprotéol Capital 1</p> <p><b>Administrateur :</b> Agropol Financiere Senior Cinqus Terre de Communication Saipol Matines Oléoliv'</p> <p><b>Directeur Général :</b> FIDOP Sofiproteol (non administrateur) Sofiprotéol Capital 1</p>
M. Olivier DELAMEA	<p><b>Président directeur général :</b> Kerfoot Group Limited</p> <p><b>Président du Conseil d'administration :</b> Costa d'Oro Cristal Tunisie Expur Lea Lesieur Lesieur Général Condimentaire Oleoliv' Oleosun Saipol</p> <p><b>Administrateur :</b> Diester Industrie Atlantique SPA Général Alimentaire Algérie</p> <p><b>Directeur Général :</b> Oléosud (administrateur) Domaines Transformation Végétale &amp; Huiles et Condiments</p>

WAFASSURANCE rep par M. Mohamed Ramsès ARROUB	<p><b>Administrateur :</b> La compagnie nouvelle d'assurance (attijari ass. Tunisie) Wafa Assurance VIE SENEGAL Wafa Assurance VIE CAMEROUN Wafa ASSURNon-Vie SENEGAL Wafa Assurance VIE COTE D'IVOIRE Wafa Assurance COTE D'IVOIRE A6 Immobilier Acamsa Suta Sucrunion Moroccan Infrastructure Fund (MIF) Akwa Africa Cosumar</p> <p><b>Membre du Conseil de surveillance :</b> Inter Mutuelles Assistance Marsa Maroc</p>
CMR rep par M. Loffi BOJENDAR	<p><b>Membre du Conseil de surveillance :</b> Marsa Maroc H. Partnes</p>
OLEOSUD rep par M. Philippe DHAMELINCOURT	-----
LESIEUR rep par M. Stephane YRLES	-----
MAMDA-MCMA rep par M. Hicham BELMRAH	<p><b>Président Directeur Général :</b> MAMDA-MACMA</p> <p><b>Administrateur :</b> BCP Cosumar Risma Maghrebail Sonasid AL MADA SOMED Afriquia SMDC NSI AKWA Africa Ryad Ressort Developpement CAT MAMDA IT Resort Co UIR OLEA CAPITAL ALHIF MASSIMISSA A6 IMMOBILIER UPLINE VENTURE</p> <p><b>Membre du Conseil de surveillance :</b> CAM</p>
M. Antoine PREVOST	-----

## PARTIE II RAPPORT ESG

Le périmètre du reporting ESG et les entités du groupe pour lesquelles les informations sont fournies, sont :

- L'usine Ain Harrouda ;
- Le site de Roches Noires 1 ;
- L'usine Roches Noires 2 ;
- Les agences commerciales au Maroc.

## LA POLITIQUE RSE DU GROUPE LESIEUR CRISTAL

Depuis sa création, Lesieur Cristal a inscrit le développement durable et responsable parmi ses priorités. Le groupe s'est appuyé sur une gouvernance consciente des attentes des consommateurs relatifs à des produits de qualité, à des pratiques agricoles durables mais aussi à une démarche et implication citoyennes.

Le groupe a intégré cette dimension RSE dans l'ensemble de ses processus et activités ainsi que sa démarche d'innovation. Il a également défini 5 piliers RSE pertinents pour répondre aux enjeux prioritaires de Lesieur Cristal qui sont :

### Pilier 1 - AGRICULTURE ET APPROVISIONNEMENT DURABLES

- ♦ Contribuer au plan Maroc vert
- ♦ Mettre en place un approvisionnement responsable

### Pilier 2 - PRODUITS & SERVICES : Répondre aux attentes des clients et consommateurs avec des produits responsables et de qualité

- ♦ Offrir des produits sûrs et de qualité
- ♦ Répondre aux nouvelles attentes des consommateurs.

### Pilier 3 - PLANÈTE : Protéger la planète et ses ressources

- ♦ Réduire l'empreinte environnementale de nos activités industrielles : gestion énergie, gestion eau, émissions GES, prévention des pollutions.
- ♦ Développer l'économie circulaire : valorisation des déchets de nos opérations, valorisation des co-produits et déchets, emballages.

### Pilier 4 - LES FEMMES & LES HOMMES : Cultiver nos valeurs pour mieux travailler ensemble

- ♦ Partager une culture et des valeurs communes : sécurité, adhésion à la stratégie, communication interne
- ♦ Être attentif aux collaborateurs : engagement et bien-être, dialogue social, réduction de l'absentéisme, rémunération juste et compétitive.

### Pilier 5 - PARTIES PRENANTES : S'engager aux côtés de nos parties prenantes

- ♦ Agir avec nos parties prenantes externes (amont agricole, pouvoirs publics, ONG, etc.) : dialogue prenante externe, relations avec contractants, initiatives avec les communautés locales



## INFORMATIONS ENVIRONNEMENTALES

### A. AGRICULTURE DURABLE

- ◆ Construction d'une unité de fabrication du compost à partir des grignons d'olive et bois de taille de l'olivier
- ◆ Lancement de la campagne oléicole 2020-2021 en partenariat avec le Ministère de l'agriculture, l'interprofession Inter-olives et les autorités locales.
- ◆ Opération de sensibilisation sur les gestes barrières indispensables contre le coronavirus.

### B. QUALITÉ ET SÉCURITÉ DES PRODUITS

Au sein de Lesieur Cristal, nous avons toujours œuvré de manière régulière à perfectionner la qualité et la sécurité sanitaire de nos produits. Notre objectif a toujours été d'anticiper et de satisfaire les attentes de nos clients et nos consommateurs.

Dans ce sens, Lesieur Cristal s'est engagée dans une démarche d'amélioration continue qui s'appuie sur un système de management intégré qui vient renforcer une organisation performante à l'écoute de nos clients et partenaires.

Pour l'ensemble de nos produits, nous déployons des dispositifs de maîtrise des risques adaptés et reconnus afin de garantir la sécurité sanitaires et leur fiabilité aux consommateurs.

Ces efforts sont concrétisés par l'obtention de plusieurs certificats depuis 2003 :

- ◆ Certification ISO 9001 sur le management de la qualité,
- ◆ Certification ISO 22 000 sur le management de la sécurité des denrées alimentaires,

- ◆ Label HALAL pour les produits d'export,
- ◆ Label BIO pour les huiles d'olives extra vierges,
- ◆ Code EFISC pour l'alimentation animal,
- ◆ Agrément sanitaire de l'ONSSA pour le site de production,
- ◆ Adhésion au régime de contrôle PIAQ de MOROCCO FOODEX,
- ◆ Approbation Food and Drug Administration - USA.

### C. PRÉVENTION DES POLLUTIONS

La stratégie s'articule autour de la performance écologique et de l'économie circulaire.

Dans cette optique, l'entreprise favorise l'utilisation de sources d'énergie propre, l'optimisation de ses consommations et le traitement et la valorisation de ses co-produits et déchets.

#### 1. Économie circulaire

Lesieur Cristal a investi dans l'acquisition de deux chaudières à énergie renouvelable. Ces investissements importants ont permis :

L'utilisation du grignon pour la production du besoin en énergie thermique en substitution du fuel.

La couverture de 70% des besoins en énergie verte. Lesieur Cristal est l'une des toutes premières entreprises industrielles marocaines à s'équiper d'une station de traitement des rejets liquides.

Partenariat entre le ministère de l'Environnement, LPEE, le Fodep et Lydec.

Équipement technologique répondant à des standards internationaux.

Capacité de traitement : 1450 m<sup>3</sup>.

### 2. Politique de gestion des déchets

Afin de se conformer à la loi 28-00 sur la gestion de déchets, Lesieur Cristal a mis en place un dispositif qui consiste à :

- ◆ Former le personnel pour faire du tri à la source.
- ◆ Recycler la totalité des déchets qui peuvent l'être.
- ◆ Véhiculer les déchets dans une plateforme de 1000 m<sup>2</sup> aménagée pour récupérer les déchets par catégorie collectés au niveau des ateliers.
- ◆ Evacuer la totalité des déchets par un prestataire agréé.

Quelques indicateurs quantitatifs :

Energie	2018	2019	2020
EAU m <sup>3</sup>	245 559	251 672	234 020
ELECTRICITE (KWH)	27 319 490	28 631 837	28 071 691
GRIGNON (T)	15 172	14 661	15 422

### D. SANTÉ ET SÉCURITÉ AU TRAVAIL

La sécurité est un axe majeur de la stratégie de Lesieur Cristal. Les efforts sont matérialisés par d'excellents résultats afin d'atteindre l'objectif Zéro accident.

Cette politique initiée depuis 2011, s'articule autour des axes suivants :

- ◆ Le déploiement du plan d'action santé et sécurité au travail, mis en place sur la base du diagnostic du cabinet Dupont de Nemours en 2017 et en 2020
- ◆ Le développement d'une culture d'entreprise solide grâce à la nouvelle gestion de projets composés par des sponsors, des pilotes et des équipes projets et la construction d'une nouvelle feuille de route pour 2021/ 2023

Les efforts réalisés en matière de politique santé et sécurité au travail ont été matérialisés par une amélioration du taux de fréquence de 40% entre en 2018 et 2020.

Energie	2018	2019	2020
Nombre d'accidents avec arrêt	8	7	6
Nombre d'accidents sans arrêt	1	1	0

## INFORMATION SUR LES PARTIES PRENANTES

Lesieur Cristal se distingue à travers de multiples actions en faveur des communautés locales, en partenariat avec l'ensemble des parties prenantes. L'entreprise mobilise ainsi tous les acteurs des écosystèmes institutionnel, financier, associatif à travers l'interprofession FOLEA (producteurs de graines/tritrateurs) et les contrats programme des oléagineux.

L'ensemble des sous-traitants et partenaires de Lesieur Cristal sont entraînés dans une dynamique d'amélioration à travers :

- ♦ Normalisation QSE et best practices
- ♦ Respect des règles de développement social

### 1. SOUTIEN AUX ASSOCIATIONS

#### Distribution de vêtements :

Dans le cadre de notre activité RSE (Responsabilité sociétale des entreprises), nous avons organisé une distribution de Doudounes et de bottes, au profit des enfants du DOUAR KIKRI situé au Domaine Olivco. L'objectif est d'encourager ces enfants à poursuivre leur scolarité en période de grand froid.

### 2. PARTENARIAT ÉDUCATIF

Lesieur Cristal soutient l'intégration des jeunes au monde professionnel et contribue à diffuser la culture de l'entreprenariat et du leadership.

- ♦ Engagement de nombreux cadres et dirigeants pour partager leurs expériences et leur parcours au sein du système éducatif et universitaire.

- ♦ Partenariat et soutien à l'association Injaz Al Maghrib avec la mobilisation bénévole des collaborateurs pour stimuler l'esprit d'entreprise des jeunes dans le cadre de l'incubateur « Company Program ».

#### Formation de recyclage des CASES

Lancement d'une formation pour l'actualisation obligatoire des compétences d'un certificat d'aptitude à la conduite en sécurité (CASES). Le programme de la formation se divise en deux parties. La première a été théorique et rassemble :

- ♦ Les principaux engins, caractéristiques, organes de service, dispositifs de sécurité ;
- ♦ Les principaux risques ;
- ♦ Les règles de conduite, de circulation, de stationnement ;
- ♦ Les dispositions générales de sécurité.

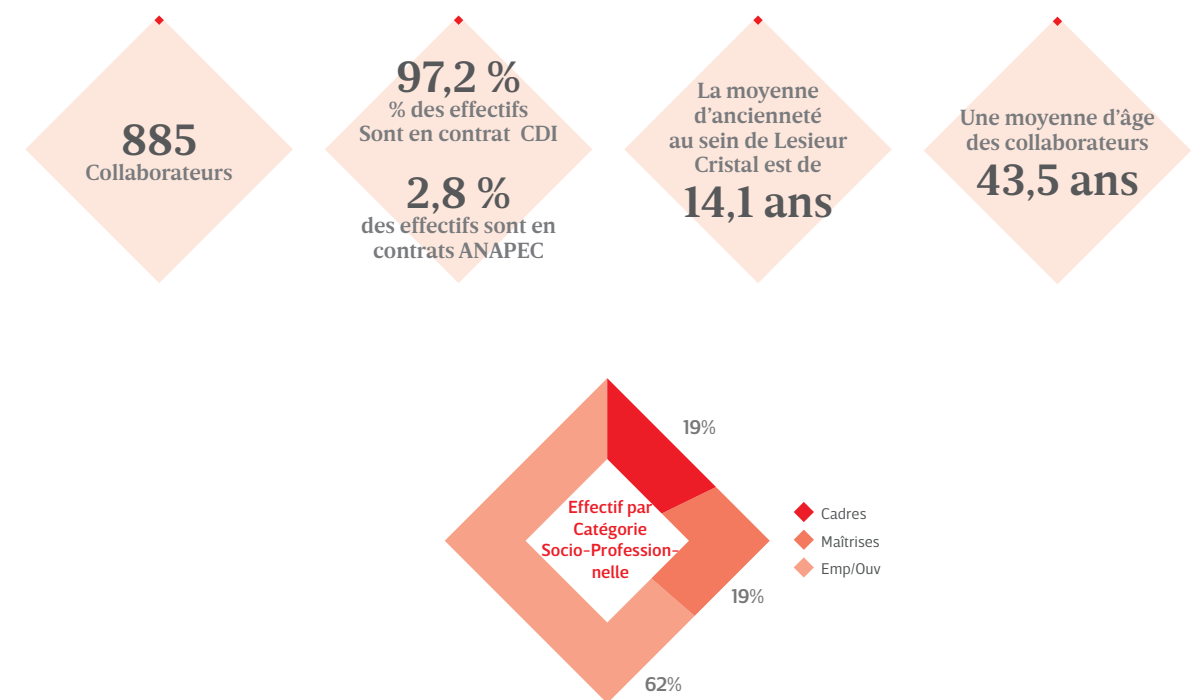
La seconde partie consiste en un enseignement pratique au cours duquel des vérifications de la conduite, de la circulation, des manœuvres et de la maintenance sont réalisées.

## INFORMATIONS SOCIALES

Le développement et la réussite de Lesieur Cristal est indissociable de celui de ses collaborateurs. Ils sont ainsi au cœur de la politique RH de l'entreprise et sont les premiers ambassadeurs de sa marque employeur.

Lesieur Cristal unit des femmes et des hommes autour d'une culture d'entreprise forte, basée sur un socle commun que forment les valeurs d'entreprise RAP (Respect, Audace et Performance), avec une vision RH claire, conciliant l'attractivité et la performance individuelle et collective.

Le périmètre de Lesieur Cristal comprend 3 sites et 14 agences commerciales à travers le royaume.



La Direction des Ressources Humaines de Lesieur Cristal accompagne la transformation et la croissance de son organisation et a modulé sa stratégie Vision RH 2023 autour de 5 axes principaux en matière de gestion et développement des ressources humaines :

1. Une vision RH basée sur la promotion de la diversité et l'inclusion
2. Le développement des talents
3. Une rétribution juste et compétitive
4. L'accompagnement des projets de transformation
5. La proximité avec les employés, les partenaires sociaux et les parties prenantes

## AXE 1 - UNE VISION RH BASÉE SUR LA PROMOTION DE LA DIVERSITÉ ET L'INCLUSION

Lesieur Cristal a pour ambition d'intégrer la diversité dans toutes les réalités des Ressources Humaines au quotidien et met une priorité sur l'avancement professionnel des femmes et l'intégration de personnes en situation d'handicap.

### UN ENGAGEMENT POUR L'AVANCEMENT PROFESSIONNEL DES FEMMES

La diversité des genres et la promotion des femmes font partie des engagements prioritaires de Lesieur Cristal.

40% de femmes dans le Comité Exécutif de Lesieur Cristal	39 % de femmes cadres 35 % de femmes managers 12,3 % des effectifs de Lesieur Cristal sont des femmes
--	---

Lesieur Cristal a toujours accordé une attention particulière aux personnes à mobilité réduite. Au sein de l'entreprise, les collaborateurs à mobilité réduite occupent des postes en adéquation avec leurs compétences. L'ambition est d'augmenter la diversité au sein de Lesieur Cristal. Pour ce faire, un projet de mise à niveau du siège social, notamment, a été réalisé en 2019. La mise à niveau des locaux permet d'améliorer les conditions d'accueil des personnes (collaborateurs, clients et visiteurs) à mobilité réduite.

## AXE 2 - LE DÉVELOPPEMENT DES COLLABORATEURS

Notre responsabilité sociale se traduit par notre capacité à proposer un environnement permettant aux collaborateurs de se développer et de renforcer leurs compétences et leur employabilité.

### LE RECRUTEMENT ET LA GESTION DE CARRIÈRE POUR NOS BESOINS D'AUJOURD'HUI ET DE DEMAIN

La politique de recrutement de Lesieur Cristal considère les ressources humaines comme le premier capital de l'entreprise. Son objectif est d'être un employeur de choix, se distinguant par une attractivité forte permettant d'attirer les meilleurs talents, de faciliter leur adhésion et de réussir leur intégration via un processus efficace.

Notre politique d'intégration s'articule autour d'un recrutement non discriminant, de l'égalité femmes-hommes et du bien-être des travailleurs de tous les âges. La qualification et le mérite professionnel sont les seuls critères pris en compte dans le choix du candidat.

Turnover de 1,88 %	Malgré une conjoncture difficile en 2020 liée au COVID-19, Lesieur Cristal a recruté 25 personnes
--------------------	---

### Nouvelle démarche de recrutement hybride

Après l'annonce du déconfinement et la reprise progressive d'activité, il était indispensable d'adapter les outils aux nouvelles conditions de travail, et notamment le retour du travail en présentiel.

- ♦ Digitalisation d'une partie du recrutement, notamment les dossiers de candidature
- ♦ Respect des mesures de prévention du covid19 pour les entretiens en présentiel, l'accueil des nouveaux collaborateurs, l'accompagnement des recrues, la rencontre avec l'équipe, et les présentations postérieures à l'embauche.

### Le carrefour du manager

- ♦ Participation à la 36<sup>ème</sup> édition du carrefour du manager 100% virtuel.
- ♦ 70 demandes d'emploi et de stage pendant les deux journées de rencontre.

### LA FORMATION, UNE RESSOURCE CLE POUR LE DÉVELOPPEMENT

#### Parcours Weedoo module PNL

Deuxième promotion du programme « parcours Weedoo », conçu pour répondre aux besoins des managers en développement personnel et en accompagnement des équipes afin d'accompagner les projets de transformation organisationnels de Lesieur Cristal vers les objectifs PMT 2023.

#### Animation des ateliers de « Talent Review »

Accompagnement du « Talent Review » via la généralisation des ateliers pour l'ensemble des cadres durant la période de septembre jusqu'à décembre 2020.

#### Formations internes :

- ♦ Analyse sensorielle Huile d'Olive
  - Une immersion de 2 jours en analyse sensorielle et dégustation de l'huile d'olive pour former les collaborateurs aux techniques de dégustation et au vocabulaire sensoriel.
- ♦ L'art de la trituration des Olives
  - Une formation au profit des techniciens et opérateurs visant à :
- ♦ Maîtriser les méthodes et procédés de trituration des olives.
- ♦ Améliorer la qualité du rendement et des coûts de production des huiles d'olives, tout en valorisant les dérivés de l'olivier.
- ♦ Travailler par objectif afin de réaliser une bonne productivité de l'activité oléicole
- ♦ Répondre à un besoin spécifique de formation pour une population agricole avide de comprendre des pratiques au quotidien pour avancer et progresser.

#### Formation des stagiaires

Lesieur Cristal permet à des stagiaires de bénéficier de sessions de formation afin de favoriser leur accès à l'emploi.

## AXE 3 - UNE RÉTRIBUTION JUSTE ET COMPÉTITIVE

Notre responsabilité sociale se traduit par une politique de rémunération basée sur la performance et le principe de l'équité.

Lesieur Cristal privilégie des structures de rémunération compétitives, motivantes et équitables en proposant des conditions attrayantes, aussi bien en numéraires qu'en avantages sociaux.

L'entreprise participe annuellement à des enquêtes de benchmark des rémunérations, afin de maintenir une position avantageuse, aussi bien auprès de ses collaborateurs pour leur fidélisation, qu'auprès des candidats potentiels pour garantir l'attractivité de l'emploi.

LES ORGANES DE GOUVERNANCE DE LA DRH	UN SYSTÈME D'ÉVALUATION DE FIN D'ANNÉE « EFA » SCINDÉ EN DEUX	VEILLE MARCHÉ RELATIVE À LA RÉMUNÉRATION
<ul style="list-style-type: none"> <li>◆ Comité Carrière</li> <li>◆ Comité de Rémunération</li> <li>◆ Comité RH</li> </ul>	<ul style="list-style-type: none"> <li>◆ Volet compétence : Matrice d'évaluation des compétences transversales</li> <li>◆ Volet performance via un système MPO</li> </ul>	Participation aux enquêtes annuelles de rémunération Hay et Mercer

#### AXE 4 : L'ACCOMPAGNEMENT DES PROJETS DE TRANSFORMATION

Notre responsabilité sociale se traduit par l'accompagnement des projets de croissance interne et externe

Lesieur Cristal a mis en place une stratégie RH pour accompagner les projets de transformation : Dimensionnement des nouvelles organisations, déploiement de nouveaux outils digitaux et de nouveaux modes de travail.

CAP 2023 : UN PLAN À MOYEN ET LONG TERME « PMT »	ACCOMPAGNEMENT DES MANAGERS DANS LA PROJECTION DE LEUR ORGANISATION	FORUM DE COMMUNICATION SUR LES PROJETS DE TRANSFORMATION
<p>Vision quinquennale du business plan Lesieur Cristal (2019-2023)</p> <p>2019, 1ère année du PMT marquée par le lancement de projets structurants impactant le business modèle de Lesieur Cristal</p>	<ul style="list-style-type: none"> <li>◆ Montée en compétence via la formation et le mentorat de développement</li> <li>◆ Recrutement de compétences clés nécessaires</li> <li>◆ Organisation agile</li> </ul>	<ul style="list-style-type: none"> <li>◆ Comité d'Entreprise</li> <li>◆ Comité Général</li> <li>◆ Convention des Cadres</li> <li>◆ Comité projet ad hoc</li> <li>◆ Les Petit Déj DG</li> </ul>

#### AXE 5 : LA PROXIMITÉ AVEC LES EMPLOYÉS, LES PARTENAIRES SOCIAUX ET LES PARTIES PRENANTES

Notre responsabilité sociale et sociétale se traduit par notre capacité à faire bénéficier nos collaborateurs d'un environnement de travail sain préservant la sécurité et la santé au travail et d'interagir avec les parties prenantes

Lesieur Cristal a toujours privilégié sa relation avec les principales parties prenantes : les collaborateurs, les fournisseurs, les syndicats, les ONG, les actionnaires, les communautés locales, les clients/consommateurs et les pouvoirs publics. Elle prend en compte leurs attentes et communique avec elles de manière transparente.

Lesieur Cristal a mis en place le baromètre social « Quel temps fait-t-il chez vous ? » afin de mesurer la perception et la satisfaction des collaborateurs autour des sujets RH et mesurer l'engagement au sein de l'entreprise. Les résultats de cette enquête sont partagés, analysés et transformés en plan d'action spécifique piloté par la direction des RH et les managers.

Grâce à l'ensemble de ces engagements sociaux, Lesieur Cristal jouit d'un capital confiance important, aussi bien en interne qu'en externe.

##### Célébration de la Journée de la Femme

Lesieur Cristal célèbre chaque année, la Journée internationale de la Femme. Cet événement était l'occasion de rendre hommage à toutes les collaboratrices du groupe Lesieur Cristal pour leur engagement, leur dévouement et leur contribution active dans le développement de Lesieur Cristal.

##### Accompagnement d'étudiants dans leurs projets professionnels

Lesieur Cristal a participé aux Projets PIP menés par l'ISCAE, matérialisant sa volonté de valoriser l'expertise métier de ses cadres et faire rayonner la marque employeur.

##### Communication en période de Confinement

Accompagnement des collaborateurs pour leur permettre de vivre au mieux la période de confinement :

- ◆ Mise à disposition d'un guide « Mieux vivre le confinement »

##### Enquête sur le télétravail

Lancement d'une enquête en ligne relative au télétravail dont les résultats ont permis d'identifier plusieurs actions d'accompagnement nécessaires pour aider les collaborateurs à mieux gérer les effets du confinement et de limiter les risques liés au télétravail.

##### Bien-être au travail

Lancement d'un cycle de méditation en ligne, pour resserrer les liens intra-entreprises. Instauration des rendez-vous hebdomadaires appelés « Skype-Café », sous différentes thématiques pour le développement personnel des collaborateurs.



## GOVERNANCE

Lesieur Cristal est une société anonyme de droit marocain régie par la Loi 17-95 telle que modifiée et complétée par les lois 20-05 et 78-12.

Aux termes de l'article 19 des statuts et conformément aux dispositions de l'article 67 de la Loi précitée, le Conseil d'administration a opté pour la dissociation des fonctions de Président du Conseil d'administration et de Directeur Général en tant que mode d'exercice de la direction au sein de la Société.

### 1/ L'ORGANE DE GOUVERNANCE AU 31/12/2020 :

#### a) Le Conseil d'administration

Le Conseil d'administration de Lesieur Cristal est composé de 11 administrateurs et un Directeur Général.

FONCTION	PRÉNOM / NOM /	NOMINATION / COOPTATION	DATE D'EXPIRATION DU MANDAT
Président	Dénomination sociale M. Khalid CHEDDADI	12/18/2012	AGO statuant sur les comptes de l'exercice clos 2023
Directeur général exécutif	M. Samir DRISSI OUDGHIRI	2/10/2012	-----
Administrateur non exécutif	MAMDA-MCMA rep par M. Hicham BELMRAH	9/6/2018	AGO statuant sur les comptes de l'exercice clos 2024
Administrateur non exécutif	M. Arnaud ROUSSEAU	6/6/2014	AGO statuant sur les comptes de l'exercice clos 2024
Administrateur non exécutif	M. Antoine PREVOST	12/14/2020	AGO statuant sur les comptes de l'exercice clos 2026
Administrateur non exécutif	M. Jean-Philippe PUIG	2/10/2012	AGO statuant sur les comptes de l'exercice clos 2023
Administrateur non exécutif	M. Olivier DELAMEA	3/22/2017	AGO statuant sur les comptes de l'exercice clos 2023
Administrateur non exécutif	WAFASSURANCE rep par M. Mohamed Ramsès ARROUB	9/6/2018	AGO statuant sur les comptes de l'exercice clos 2024
Administrateur non exécutif	CMR rep par M. Lotfi BOUJENDAR	9/6/2018	AGO statuant sur les comptes de l'exercice clos 2024
Administrateur non exécutif	OLEOSUD rep par M. Philippe DHAMELINCOURT	2/10/2012	AGO statuant sur les comptes de l'exercice clos 2024
Administrateur non exécutif	LESIEUR rep par M. Stéphane YRLES	2/10/2012	AGO statuant sur les comptes de l'exercice clos 2020
Administrateur non exécutif	CIMR rep par M. Khalid CHEDDADI	4/26/2019	AGO statuant sur les comptes de l'exercice clos 2024

### b) Les Administrateurs

b.1 - Le Conseil d'administration adopte les critères d'indépendance définis par l'article 41 bis de la Loi 20-19 modifiant et complétant la Loi 17-95 relative aux sociétés anonymes.

b.2 - A l'issue de l'Assemblée générale ordinaire statuant sur les comptes de l'exercice 2020, le Conseil d'administration de Lesieur Cristal comprendra en son sein, deux administrateurs indépendants.

b.3 - Il est alloué au Conseil d'administration, à titre de jetons de présence, une somme fixe annuelle de 1.200.000 MAD.

b.4 - Le processus d'évaluation de l'instance de gouvernance sera mis en place et permettra de mesurer l'apport du Conseil, son rôle dans la gestion des risques et développement durable et son implication dans l'exercice des domaines économiques, environnementaux et sociaux.

### 2/ LES COMITES SPECIALISES AU 31/12/2020 :

Il a été institué au sein du Conseil d'administration des comités chargés d'étudier les questions qui leur sont soumises pour avis.

#### ♦ Le comité de suivi stratégique (« comité stratégique »)

Il a pour mission d'apporter au Conseil d'administration son avis et ses recommandations sur les sujets ayant un impact la stratégie de développement des activités de la société et de ses filiales.

#### ♦ Le comité d'audit (« comité Audit »)

Il a pour mission essentielle d'examiner et de donner un avis sur les méthodes et principes comptables, les projets de comptes semestriels et annuels, les risques et engagements hors bilans et autres.

#### ♦ Le comité des ressources humaines et rémunérations (« comité RH »)

Il a pour mission d'apporter son avis sur les modalités de fixation de la rémunération des dirigeants de la société et des filiales et sur les conditions de leur recrutement ; et examiner les politiques de ressources humaines menées par la société et ses filiales.

#### Composition des Comités au 31/12/2020

COMITES	MEMBRES
Comité Stratégique	M. Olivier DELAMEA : Président M. Jean-Philippe PUIG M. Antoine PREVOST M. Khalid CHEDDADI M. Hicham BELMRAH
Comité d'audit	M. Khalid CHEDDADI : Président M. Mohamed Ramsès ARROUB M. Lotfi BOUJENDAR M. Olivier DELAMEA M. Antoine PREVOST
Comité RH	M. Jean-Philippe PUIG : Président M. Stéphane YRLES M. Olivier DELAMEA M. Khalid CHEDDADI M. Mohamed Ramsès ARROUB

### 3/ LES DIRIGEANTS DE LESIEUR CRISTAL :

M. Samir DRISSI OUDGHIRI, Directeur Général

M. Mohammed EL BARAKA, Secrétaire Général

Mme Fatima-Zahra EL KHLIFI, Directrice Générale Adjointe chargée de la finance, contrôle de gestion, SI et juridique

M. Youssef BARRADI, Directeur Général chargé des Activités Afrique

M. Mustapha HASSINI, Directeur Général Adjoint chargé de la Direction Industrielle, des Moyens Généraux et de l'Agro-industrie

Développement Stratégique

M. Badr Eddine ABOUSSOROR, Directeur commercial

Mme Hanane ZEHROUNI, Directrice Export

Mme Asmaa TAZI, Directrice des Ressources Humaines & Facilities Management

Mme Aziza HADDAD, Directrice Contrôle Qualité et Recherches & Développement

Mme Nezha HAFID, Directrice Qualité, Sécurité, Environnement et Développement Durable

Mme Amal AMIRA, Directrice Audit Interne et Risk Management

M. Mohamed SBABOU, Directeur Supply Chain

M. Adil HORRI, Directeur des Achats, Approvisionnement et Gestion risque marché

Au titre de l'année 2020, la rémunération des dirigeants représente une enveloppe globale de 24.272 KMAD.

### 4/ L'ETAT DES HONORAIRES VERSES AUX CONTROLEURS DES COMPTES AU TITRE DE L'EXERCICE 2020 :

Ci-joint en Annexe

### 5/ LA LISTE DES COMMUNIQUES AU TITRE DE L'EXERCICE 2020 :

- ♦ Communiqué financier des résultats LC au 31 décembre 2019 publié le 27 mars 2020 sur l'Economiste, Le Matin du Sahara et La Nouvelle Tribune ;
- ♦ Les états financiers sociaux et consolidés au 31 décembre 2019 et l'avis d'AGO publiés le 27 mars 2020 sur le Matin du Sahara ;
- ♦ Communiqué financier des résultats LC au 30 juin 2020 publié le 21 septembre 2020 sur l'Economiste et d'autres supports presse ;
- ♦ Les états financiers sociaux et consolidés LC au 30 juin 2020 publiés le 30 septembre 2020 sur Finances News ;
- ♦ Communiqué financier des résultats LC du 2ème trimestre 2020 publié le 31 août 2020 sur Finances News ;
- ♦ Communiqué financier des résultats LC du 3ème trimestre 2020 publié le 30 novembre 2020 sur Finances News ;

## LES ACTIONS ENGAGEES POUR PREVENIR LA CORRUPTION

Les missions d'audit permettent d'évaluer le degré de maîtrise par les processus de réalisation ou de support, du dispositif de contrôle interne dans l'optique de réduire les risques de corruption au même titre que les risques opérationnels.

Les procédures internes sont mises en place pour prévenir des manœuvres frauduleuses, à titre d'exemple :

- ♦ Le processus des achats
- ♦ Les appels d'offres et consultation fournisseurs
- ♦ Les procédures d'approbations des dépenses (gestion des signatures)

Des instances techniques sont également instaurées dans le but de limiter les risques de dérives, telles que :

- ♦ Le comité d'investissement
- ♦ Le comité d'adjudication

Lesieur Cristal dispose de manuels et chartes, notamment la charte des acheteurs ou le code d'éthique et de déontologie, afin de renforcer l'adhésion des collaborateurs aux règles et codes de l'entreprise.

Au cours de l'année 2020, aucun incident de corruption n'a été constaté.





COMPTES SOCIAUX

ÉTAT DES SOLDES DE GESTION (E.S.G)

Tableau des comptes sociaux (État des soldes de gestion) pour l'exercice 2020, montrant des postes tels que 'MARGE BRUTES VENTES EN L'ÉTAT', 'PRODUCTION DE L'EXERCICE (3+4-5)', et 'RÉSULTAT NET DE L'EXERCICE'.

TABLEAU DE FORMATION DES RÉSULTATS (E.F.R)

Tableau de formation des résultats montrant l'évolution des postes de l'état des soldes de gestion, avec des sous-totaux pour 'RÉSULTAT FINANCIER' et 'RÉSULTAT COURANT'.

TABLEAU DES PROVISIONS

Tableau des provisions détaillant les montants des provisions pour dépréciation de l'actif immobilisé, des provisions durables, et des provisions pour dépréciation des comptes de réserves.

TABLEAU DES CRÉANCES

Tableau des créances analysé par échéance, incluant des sous-totaux pour 'TOTAL' et 'TOTAL A B'.

TABLEAU DES DETTES

Tableau des dettes analysé par échéance, incluant des sous-totaux pour 'TOTAL' et 'TOTAL A B'.

TABLEAU DE FINANCEMENT

Tableau de financement synthétisant les masses de bilan, les emplois et ressources, et les variations des dettes et fonds de roulement.

TABLEAU DES SURETES RÉELLES DONNÉES OU REÇUES

Tableau des sûretés réelles montrant les hypothèques sur prêts et les VNC de la sûreté donnée.

ENGAGEMENTS FINANCIERS REÇUS OU DONNÉS HORS OPÉRATIONS DE CRÉDIT-BAIL

Tableau des engagements financiers reçus et donnés hors opérations de crédit-bail, avec des sous-totaux pour 'Engagement reçu' et 'Engagements reçus'.

TABLEAU DES TITRES DE PARTICIPATION

Tableau des titres de participation détaillant les participations dans diverses sociétés, avec des sous-totaux pour 'TOTAL' et 'TOTAL A B'.

COMPTES SOCIAUX

TABLEAU DES IMMOBILISATIONS AUTRES QUE FINANCIÈRES

Tableau des immobilisations autres que financières, incluant les immobilisations en non-valeurs, incorporelles, et corporelles.

ÉTAT DES DÉROGATIONS

Tableau des dérogations indiquant les situations de dérogation et les justifications pour l'exercice 2020.

Logo EY et adresse : 37, Bd Abdelatif Benkadour, 20 050 Casablanca, Maroc.

AUX ACTIONNAIRES DE LA SOCIÉTÉ LESIEUR CRISTAL S.A. 1, RUE CAPORAL CORBI CASABLANCA

RAPPORT GÉNÉRAL DES COMMISSAIRES AUX COMPTES EXERCICE 1<sup>ER</sup> JANVIER AU 31 DÉCEMBRE 2020

Opinion Conformément à la mission qui nous a été confiée par votre Assemblée Générale, nous avons effectué l'audit des états de synthèse ci-joints de la société LESIEUR CRISTAL S.A. qui comprennent le bilan au 31 décembre 2020, le compte de produits et charges, et les soldes de gestion.

Nous certifions que les états de synthèse cités au premier paragraphe ci-dessus sont réguliers et sincères et donnent, dans tous leurs aspects significatifs, une image fidèle du résultat des opérations de l'exercice écoulé ainsi que de la situation financière et du patrimoine de la société LESIEUR CRISTAL S.A. au 31 décembre 2020, conformément au référentiel comptable admis au Maroc.

Fondement de l'opinion Nous avons effectué notre audit selon les Normes de la Profession au Maroc. Les responsabilités qui nous incombent en vertu de ces normes sont plus amples décrites dans la section « Responsabilités de l'auditeur à l'égard de l'audit des états de synthèse » du présent rapport.

Nous sommes indépendants de la société conformément aux règles de déontologie qui s'appliquent à l'audit des états de synthèse au Maroc et nous nous sommes acquités des autres responsabilités déontologiques qui nous incombent selon ces règles. Nous estimons que les éléments probants que nous avons obtenus sont suffisants et appropriés pour fonder notre opinion d'audit.

Questions clés de l'audit Les questions clés de l'audit sont les questions qui, selon notre jugement professionnel, ont été les plus importantes dans l'audit des états de synthèse de la période concernée. Ces questions ont été traitées dans le contexte de notre audit des états de synthèse pris dans leur ensemble et aux fins de la formation de notre opinion sur ceux-ci, et nous n'exprimons pas une opinion distincte sur ces questions.

1. TITRES DE PARTICIPATION Risque identifié Les titres de participation sont comptabilisés au bilan pour une valeur nette comptable de KMAD 385.812. Ils sont comptabilisés individuellement à leur valeur d'acquisition et lorsque la valeur actuelle des titres est inférieure à la valeur nette comptable, une analyse est effectuée par le management pour déterminer la dépréciation à constater.

Le valeur actuelle est déterminée, pour chaque titre, par référence à une méthode d'évaluation fondée sur les éléments disponibles tels que l'actualisation des flux futurs, la juste valeur pour le cas des actifs biologiques ou l'actif net réévalué communément utilisés qui leurs sont relatifs pour apprécier les perspectives de rentabilité.

Compte tenu du poids des titres de participation au bilan, du niveau de jugement exercé pour l'estimation du risque sur les titres de participation ainsi que le degré d'incertitude lié à cette estimation à cause de la sensibilité des modèles utilisés ou variations de données et d'hypothèses sur lesquelles se fondent ces estimations, nous avons considéré que l'évaluation des titres de participation constituait un point clé de notre audit.

2. DEPRECIATION DES CRÉANCES CLIENTS Risque identifié Les créances clients s'élevaient à KMAD 714.561 en valeur nette au 31 décembre 2020 dont un montant de KMAD 154.137 de provision pour dépréciation.

Ces provisions sont déterminées sur la base d'une méthode statistique qui se base sur l'ancienneté de la créance (100% de solde pour les créances antérieures à 1 an et 50% pour les créances antérieures à 6 mois). Cependant, le management complète éventuellement cette règle par une analyse au cas par cas intégrant d'autres indices de dépréciation (relation commerciale, couverture assurance, feed-back des opérationnels...).

Nous avons considéré l'estimation du montant de la provision pour dépréciation des créances clients comme un point clé de l'audit compte tenu du caractère estimatif de ce processus et son impact significatif sur les comptes.

TABLEAU DES AMORTISSEMENTS

Tableau des amortissements montrant les montants cumulés des amortissements sur les immobilisations incorporelles et corporelles.

ÉTAT DES CHANGEMENTS DE MÉTHODES

Tableau des changements de méthodes montrant l'impact des changements de méthodes d'évaluation et de présentation.

Logo Fidaroc et Grant Thornton L'instinct de la croissance, 7, Boulevard Driss Slaoui, 20 160 Casablanca, Maroc.

Notre réponse - La fabrication de la balance âgée des créances clients en testant pour un échantillon l'ancienneté retenue ; - La réalisation de tests relatifs à l'apurement des créances en période subséquente ; - Le recalcul de la provision sur la base de la méthode statistique retenue par la société ; - L'examen des PV de réunions tenues par les responsables commerciaux pour l'estimation du risque de recouvrement sur les créances clients ; - La réalisation des entretiens avec les opérationnels pour s'assurer de l'absence de créances clients bien que récentes présentant un risque de recouvrement.

Responsabilités de la direction et des responsables de la gouvernance à l'égard des états de synthèse La direction est responsable de la préparation et de la présentation fidèle des états de synthèse, conformément au référentiel comptable admis au Maroc, ainsi que du contrôle interne qu'elle considère comme nécessaire pour permettre la préparation d'états de synthèse exempts d'anomalies significatives, que celles-ci résultent de fraudes ou d'erreurs.

Lors de la préparation des états de synthèse, c'est à la direction qu'il incombe d'évaluer la capacité de la société à poursuivre son exploitation, de communiquer, le cas échéant, les questions se rapportant à la continuité de l'exploitation et d'appliquer le principe comptable de continuité d'exploitation, sauf si la direction a l'intention de liquider la société ou de cesser son activité ou si aucune autre solution réaliste ne s'offre à elle.

Le incombent aux responsables de la gouvernance de surveiller le processus d'information financière de la société.

Responsabilités de l'auditeur à l'égard de l'audit des états de synthèse Nos objectifs sont d'obtenir l'assurance raisonnable que les états de synthèse pris dans leur ensemble sont exempts d'anomalies significatives, que celles-ci résultent de fraudes ou d'erreurs et de délivrer un rapport de l'auditeur contenant notre opinion. L'assurance raisonnable correspond à un niveau élevé d'assurance, qui ne garantit toutefois pas qu'un audit réalisé conformément aux normes de la profession au Maroc permettra toujours de détecter toute anomalie significative qui pourrait exister. Les anomalies peuvent résulter de fraudes ou d'erreurs et elles sont considérées comme significatives lorsqu'il est raisonnable de s'attendre à ce que, individuellement ou collectivement, elles puissent influencer sur les décisions économiques que les utilisateurs des états de synthèse prennent en se fondant sur ceux-ci.

Dans le cadre d'un audit réalisé conformément aux normes de la profession au Maroc, nous exerçons notre jugement professionnel et faisons preuve d'esprit critique tout au long de cet audit. En outre : - Nous identifions et évaluons les risques que les états de synthèse comportent des anomalies significatives, que celles-ci résultent de fraudes ou d'erreurs, concevons et mettons en œuvre des procédures d'audit en réponse à ces risques, et réunissons des éléments probants suffisants et appropriés pour fonder notre opinion. Le risque de non-détection d'une anomalie significative résultant d'une fraude est plus élevé que celui d'une anomalie significative résultant d'une erreur, car la fraude peut impliquer la collusion, la falsification, les omissions volontaires, les fausses déclarations ou le contournement du contrôle interne ;

- nous acquérons une compréhension des éléments du contrôle interne pertinents pour l'audit afin de concevoir des procédures d'audit appropriées aux circonstances, et non dans le but d'exprimer une opinion sur l'efficacité du contrôle interne de la société ; - nous apprécions le caractère approprié des méthodes comptables retenues et le caractère raisonnable des estimations comptables faites par la direction, de même que des informations y afférentes fournies par cette dernière ; - nous tirons une conclusion quant au caractère approprié de l'utilisation par la direction du principe comptable de continuité d'exploitation et, selon les éléments probants obtenus, quant à l'existence ou non d'une incertitude significative liée à des événements ou situations susceptibles de créer une incertitude significative, nous sommes tenus d'attirer l'attention des lecteurs de notre rapport sur les informations fournies dans les états de synthèse au sujet de cette incertitude ou, si ces informations ne sont pas adéquates, d'exprimer une opinion modifiée. Nos conclusions s'appuient sur les éléments probants obtenus jusqu'à la date de notre rapport. Des événements ou situations futurs pourraient par ailleurs amener la société à cesser son exploitation ; - nous évaluons la présentation d'ensemble, la structure et le contenu des états de synthèse, y compris les informations fournies dans l'ETIC, et apprécions si les états de synthèse représentent les opérations et événements sous-jacents d'une manière propre à donner une image fidèle.

Nous communiquons aux responsables de la gouvernance notamment l'étendue et le calendrier prévus des travaux d'audit et nos constatations importantes, y compris toute déficience importante du contrôle interne que nous aurions relevée au cours de notre audit. - S'assurer que les données retenues dans la réalisation des tests de dépréciation des titres de participation sont cohérentes avec les données source des entités ; - Tester par sondage l'exactitude arithmétique des calculs des valeurs d'utilité retenues par la société. Enfin, nous avons examiné les informations relatives aux titres de participation publiées dans l'état des informations complémentaires (ETIC).

2. DEPRECIATION DES CRÉANCES CLIENTS Risque identifié Les créances clients s'élevaient à KMAD 714.561 en valeur nette au 31 décembre 2020 dont un montant de KMAD 154.137 de provision pour dépréciation.

Ces provisions sont déterminées sur la base d'une méthode statistique qui se base sur l'ancienneté de la créance (100% de solde pour les créances antérieures à 1 an et 50% pour les créances antérieures à 6 mois). Cependant, le management complète éventuellement cette règle par une analyse au cas par cas intégrant d'autres indices de dépréciation (relation commerciale, couverture assurance, feed-back des opérationnels...).

Nous avons considéré l'estimation du montant de la provision pour dépréciation des créances clients comme un point clé de l'audit compte tenu du caractère estimatif de ce processus et son impact significatif sur les comptes.

Logos ERNST & YOUNG et FIDAROC GRANT THORNTON L'instinct de la croissance, avec signatures et coordonnées des associés.







## ÉTAT DES HONORAIRES VERSÉS AUX CONTRÔLEURS DE COMPTES

	FIDAROC						ERNST & YOUNG						Total
	Montant /Année			Pourcentage/Année *			Montant/Année			Pourcentage/Année *			
	2020	2019	2018	2020	2019	2018	2020	2019	2018	2020	2019	2018	
<b>Commissariat aux comptes, certification, examen des comptes individuels et consolidés</b>	<b>400 000,00</b>	<b>400 000,00</b>	<b>400 000,00</b>	<b>100%</b>	<b>100%</b>	<b>100%</b>	<b>787 700,00</b>	<b>750 000,00</b>	<b>760 000,00</b>	<b>86%</b>	<b>85%</b>	<b>85%</b>	<b>3 497 700,00</b>
Lesieur Cristal	400 000,00	400 000,00	400 000,00	100%	100%	100%	442 700,00	430 000,00	430 000,00	49%	49%	48%	2 502 700,00
Filiales	-	-	-	-	-	-	345 000,00	320 000,00	330 000,00	38%	36%	37%	995 000,00
<b>Autres diligences et prestations directement liées à la mission du Commissaire aux comptes</b>	<b>-</b>	<b>-</b>	<b>-</b>	<b>-</b>	<b>-</b>	<b>-</b>	<b>-</b>	<b>-</b>	<b>-</b>	<b>-</b>	<b>-</b>	<b>-</b>	<b>-</b>
Lesieur Cristal	-	-	-	-	-	-	-	-	-	-	-	-	-
Filiales	-	-	-	-	-	-	-	-	-	-	-	-	-
<b>Sous-total</b>	<b>400 000,00</b>	<b>400 000,00</b>	<b>400 000,00</b>	<b>100%</b>	<b>100%</b>	<b>100%</b>	<b>787 700,00</b>	<b>750 000,00</b>	<b>760 000,00</b>	<b>86%</b>	<b>85%</b>	<b>85%</b>	<b>3 497 700,00</b>
<b>Autres prestations rendues</b>	<b>-</b>	<b>-</b>	<b>-</b>	<b>-</b>	<b>-</b>	<b>-</b>	<b>125 000,00</b>	<b>130 000,00</b>	<b>130 000,00</b>	<b>14%</b>	<b>15%</b>	<b>15%</b>	<b>385 000,00</b>
Autres	-	-	-	-	-	-	125 000,00	130 000,00	130 000,00	14%	15%	15%	385 000,00
<b>Sous-total</b>	<b>-</b>	<b>-</b>	<b>-</b>	<b>-</b>	<b>-</b>	<b>-</b>	<b>125 000,00</b>	<b>130 000,00</b>	<b>130 000,00</b>	<b>14%</b>	<b>15%</b>	<b>15%</b>	<b>385 000,00</b>
<b>Total Général</b>	<b>400 000,00</b>	<b>400 000,00</b>	<b>400 000,00</b>	<b>100%</b>	<b>100%</b>	<b>100%</b>	<b>912 700,00</b>	<b>880 000,00</b>	<b>890 000,00</b>	<b>100%</b>	<b>100%</b>	<b>100%</b>	<b>3 882 700,00</b>

() Part de chaque ligne dans le total général de l'année concernée



---

Siège social : 1, rue caporal Corbi,  
20 300 Roches Noires - Casablanca  
Tél. : (+212) 522 67 93 00

[www.lesieur-cristal.ma](http://www.lesieur-cristal.ma)

GRUPE **Avril**